

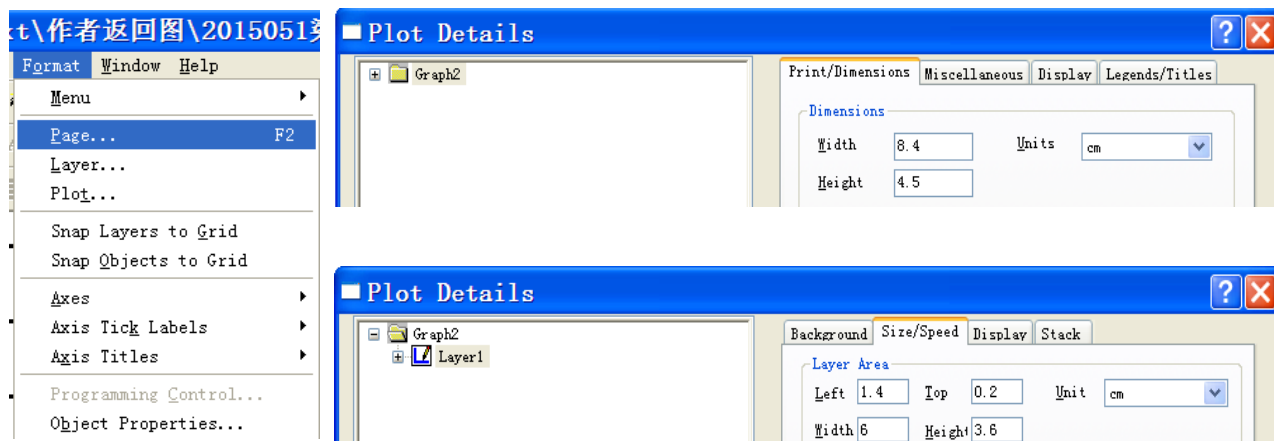
《含能材料》Origin 修图

1 调整画布大小和图层大小

画布大小: 在标题栏 Format 中点击 Page(或 F2), 打开 Plot Details—Graph—Print/Dimensions 选项卡, 修改画布尺寸, 先改 Unit 为 **cm**, 然后再修改 Width=8.4, Height=4.5。

图层大小: 在标题栏 Format 中点击 Layer, 打开 Plot Details—Graph—Layer—Size/Speed 选项卡, 确定图像的长宽比, 先改 Unit 为 **cm**, 然后再修改 Left=1.4, Width=6, Top=0.2, Height=3.6。

***注:** 若存在多个 Layer,则所有图层 Layer 都要修改, 否则会出现问题。

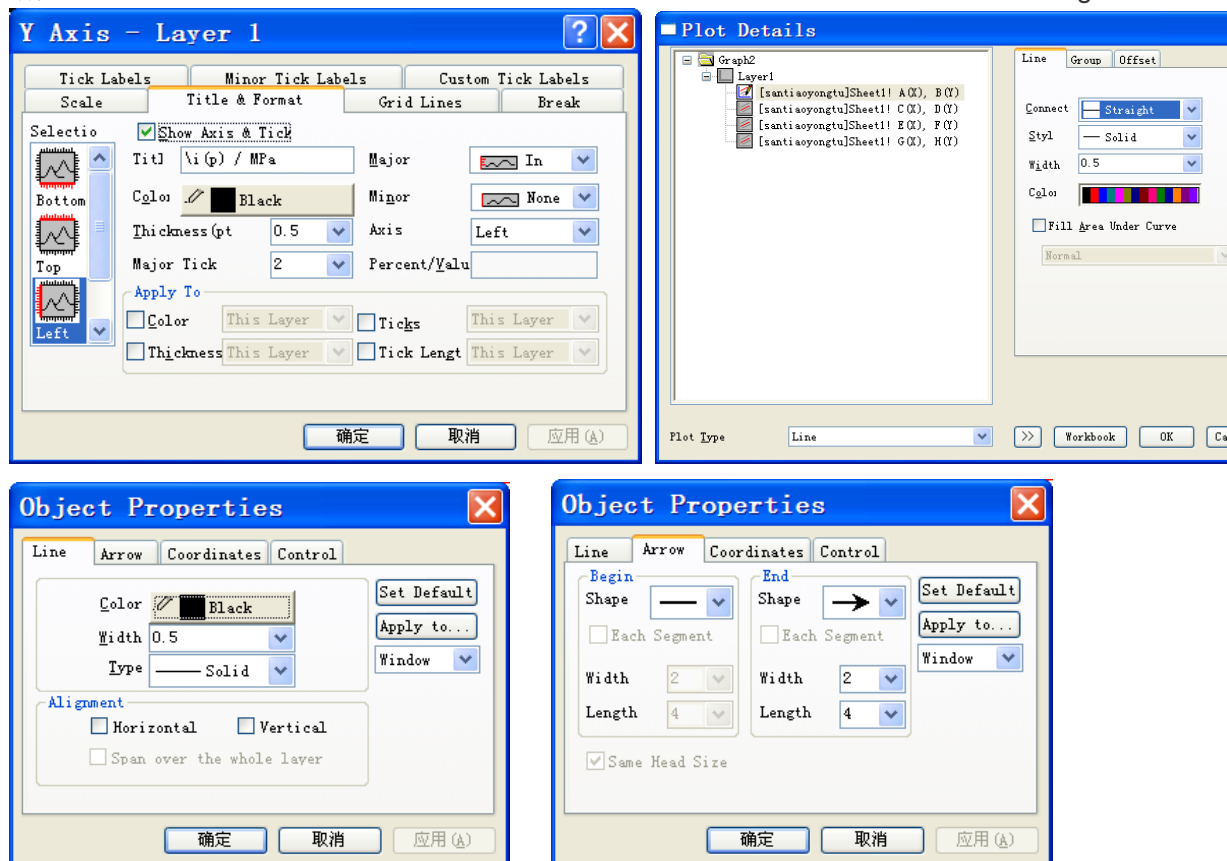


2 调整图像

坐标轴: 双击任意坐标轴进入坐标轴设置, 打开“Title & Format”选项卡, 修改 Thickness(pt)=0.5, Major Tick=2, 这样就改好了其中一个坐标轴。再按上述操作依次修改其它坐标轴的这两个参数。

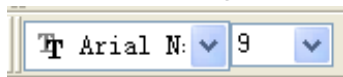
图例: 双击图例进入 Line 选项卡, 修改 Width=0.5。

箭头: 双击箭头进入 Line 选项卡, 修改 Width=0.5; Arrow 选项卡, 修改 Width=2, Length=5。



3 调整字体字号

本刊图要求全部英文表述，英文采用 Arial Narrow，7pt。但因 Origin 中的字号基准与 Photoshop 存在区别，因此，在 Origin 中英文采用 **Arial Narrow，9pt**。可以全选所有文本框，一起修改字体和字号。



4 调整物理量与单位格式

物理量和单位：书写请与正文排版一致（物理量斜体，单位正体），形式为“物理量/单位”，如 p/MPa ， $d/\text{Å}$ ， $\text{Angle}/(^{\circ})$ ，并调整在纵横坐标轴居中的位置。

5 导出 TIF 格式文件

在标题栏 File 中点击 Export Graphs，在界面中设置如下：

文件格式： Image Type: ***.tif**

文件名： File Name: 填写“稿号+第一作者+T+图序号”

文件路径： Path: 填写“文件保存文件夹”

图大小： Image Size——Specify Size in: **cm**

Rescaling: **width**

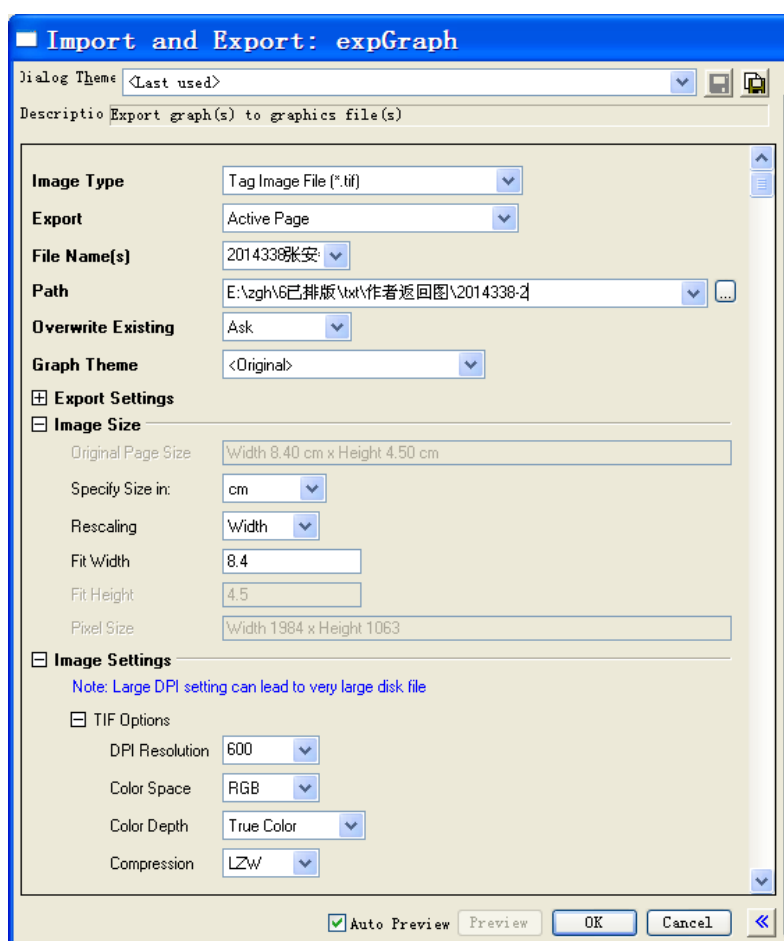
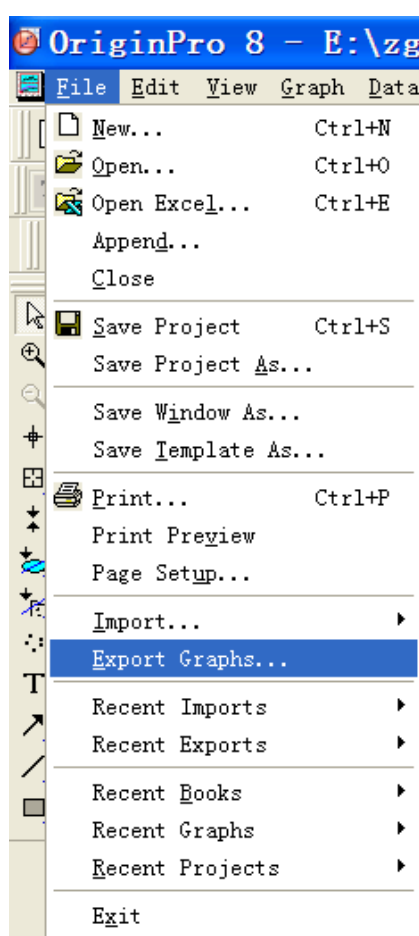
Fit Width: **8.4**

图设置： Image Settings——TIF Options——DPI Resolution: **600**

Color Space: **RGB**

Color Depth: **True Color**

Compression: **LZW**



注意：为 Origin 软件制作的图片，请在提供给编辑部 TIF 图片时，同时提供该软件制作的每张图修改后的原文件（*.opj），以便编辑部能适时修改图。